



AFYON KOCATEPE
ÜNİVERSİTESİ
HUKUK FAKÜLTESİ

2018 YILI

BİRİM FAALİYET RAPORU

HARCAMA YETKİLİSİ SUNUŞU

Afyon Kocatepe Üniversitesi Hukuk Fakültesi, Bakanlar Kurulu'nun, 21 Haziran 2010 tarihli Kararı ile kurulmuş, 2014-2015 akademik yılında eğitim-öğretime başlamıştır. 2014-2015 akademik yılında 50 öğrenci olan kontenjanımız bir sonraki yılda 100, 2018-2019 yılından itibaren 143 olmuştur. 2018 – 2019 Akademik yılında yatay ve dikey geçiş yapan öğrencilerimiz ile birlikte toplam 528 kayıtlı öğrencimize eğitim vermekteyiz.

Fakültemiz 2017-2018 yılında verdiğimiz erdemli hukukçu mezunlarının gururunu yaşamaktadır.

İyi bir hukukçu olabilmek için, iyi bir hukuk eğitiminin yanı sıra kişisel gelişim uygulamaları, mesleğinde uzman hukukçularla buluşmalar, yabancı dil bilgisi, geniş genel kültür, çalışma disiplini ve mesleki ahlak ilkelerine uymak oldukça büyük öneme sahiptir. Bu amaçla, Fakültemizde üstün nitelikli bir hukuk eğitiminin yanı sıra erdemli, ahlaklı, hakkaniyet sahibi hukukçular yetiştirme gayesiyle yabancı dil derslerine, genel kültür ve mesleki etik anlayışlarına katkıda bulunan buluşmalar da özel önem verilmektedir. Diğer yandan, hukukçuluk mesleği için vazgeçilmez temel derslerin yanı sıra, sermaye piyasası hukuku, fikri ve sınai haklar, insan hakları hukuku, Avrupa Birliği hukuku, rekabet hukuku gibi popüler hukuk dersleri ile sosyoloji, felsefe, ekonomi, işletme, muhasebe gibi derslere de müfredatımızda yer vermekteyiz.

Fakültemizin eğitim-öğretim dili Türkçe olmakla birlikte, öğrencilerimize en azından İngilizce dilini iyi seviyede öğretmeyi temel hedeflerimizden birisi olarak belirledik.

Öğrencilerimize Fakültemiz bünyesinde uygulama dersleri yapma imkânı sunma amacıyla özel olarak tasarlanmış bir mahkeme (duruşma) salonumuz hazırlanmıştır. Pratik çalışma dersleri ve öğrencilerimizin katılımıyla gerçekleştirilen sanal duruşmalar bu salonda yapılmaktadır. Ayrıca öğretim üyelerimiz tarafından yürütülen teorik derslere paralel olarak, duruşma salonumuzda emekli hâkim ve tecrübeli serbest avukatlar tarafından, öğrencilerimizin aktif rol aldığı farazi davalar ve Fakültemiz ev sahipliğinde gerçekleştirilen ulusal çapta Farazi Dava yarışmaları yapılması planlanmaktadır.

Fakültemiz iyi seviyede hukuk eğitimi almış, en az bir yabancı dil bilen, hukukun evrensel ilkelerine ve mesleki etik kurallarına uymayı bir erdem olarak benimsemiş hukukçular yetiştirmeyi temel hedef olarak benimsemiştir.

Dekan
Prof. Dr. Hasan Hüseyin BAYRAKLI

İÇİNDEKİLER

| | |
|--|-----------|
| HARCAMA YETKİLİSİ SUNUŞU | ii |
| İÇİNDEKİLER..... | iii |
| TABLO LİSTESİ | iv |
| 1. GENEL BİLGİLER..... | 1 |
| 1.1. MİSYON VE VİZYON | 1 |
| 1.2. YETKİ, GÖREV VE SORUMLULUKLAR | 1 |
| 1.3. BİRİME İLİŞKİN BİLGİLER | 4 |
| 1.3.1. Tarihsel Gelişim..... | 4 |
| 1.3.2. Örgüt Yapısı..... | 5 |
| 1.3.3. Fiziksel Yapı..... | 6 |
| 1.3.3.1. Taşınmazlar | 6 |
| 1.3.3.2. Taşınırılar | 8 |
| 1.3.4. Bilgi Kaynakları ve Teknolojik Kaynaklar..... | 9 |
| 1.3.5. İnsan Kaynakları..... | 10 |
| 1.3.5.1. Akademik Personel..... | 10 |
| 1.3.5.2. İdari Personel..... | 13 |
| 1.3.6. Sunulan Hizmetler..... | 15 |
| 1.3.6.1. Eğitim Hizmetleri | 15 |
| 1.3.6.2. Araştırma ve Geliştirme Hizmetleri | 18 |
| 1.3.6.3. Sosyal Hizmetler | 19 |
| 1.3.6.4. İdari Hizmetler..... | 21 |
| 1.3.7. Yönetim ve İç Kontrol Sistemi | 21 |
| 2. AMAÇ VE HEDEFLER..... | 22 |
| 2.1. BİRİMİN AMAÇLARI | 22 |
| 2.2. BİRİMİN HEDEFLERİ | 22 |
| 3. FAALİYETLERE İLİŞKİN BİLGİ VE DEĞERLENDİRMELER | 23 |
| 3.1. MALİ BİLGİLER | 23 |
| 3.1.1 Bütçe Uygulama Sonuçları | 23 |
| 3.1.2 Mali Denetim Sonuçları | 24 |
| 3.1.2.1. Dış Denetim..... | 24 |
| 3.1.2.2. İç Denetim | 24 |
| 3.2. PERFORMANS BİLGİLERİ | 24 |
| 4. KURUMSAL KABİLİYET VE KAPASİTENİN DEĞERLENDİRİLMESİ..... | 25 |
| 4.1. GÜÇLÜ YÖNLER..... | |
| 4.2. İYİLEŞTİRMEYE AÇIK YÖNLER..... | |

| | |
|---------------------------------------|----------------------------------|
| 4.3. DEĞERLENDİRME..... | Hata! Yer işareti tanımlanmamış. |
| 5. ÖNERİ VE TEDBİRLER | 26 |
| EK-1: İÇ KONTROL GÜVENCE BEYANI | 27 |
| EK-2: BİRİM YÖNETİM KURULU | 28 |

TABLO LİSTESİ

| | |
|--|----|
| Tablo 1: Temel Hizmet Alanları..... | 6 |
| Tablo 2: Eğitim ve Araştırma Alanları | 6 |
| Tablo 3: Akademik Personel ve İdari Personel Hizmet Alanları | 7 |
| Tablo 4: Konferans Salonu ve Toplantı Salonlarının Sayı ve Kapasitelerine Göre Dağılımı | 7 |
| Tablo 5: Kütüphane Hizmet Alanları | 7 |
| Tablo 6: Sosyal Alanların Sayı, Alan ve Kapasitelerine Göre Dağılımı | 8 |
| Tablo 7: Diğer Hizmet Alanları..... | 8 |
| Tablo 8: Taşınır Malzemeler Sayı ve Tutarları | 8 |
| Tablo 9: Taşıt Sayıları | 9 |
| Tablo 10: Birim Tarafından Kullanılan Yazılımlar ve Kullanım Amaçları | 9 |
| Tablo 11: Teknolojik Kaynaklar..... | 10 |
| Tablo 13: Akademik Personelin Unvanları İtibarıyla Dağılımı | 10 |
| Tablo 14: Akademik Personelin Unvan İtibarıyla Çalıştığı Programlara Göre Dağılımı..... | 11 |
| Tablo 15: Diğer Üniversitelerden Görevlendirilen Akademik Personel Bilgileri | 11 |
| Tablo 16: Diğer Üniversitelere Görevlendirilen Akademik Personel Bilgileri | 11 |
| Tablo 20: Akademik Personelin Yaşlara Göre Dağılımı | 12 |
| Tablo 21: Akademik Personelin Kıdem/Hizmet Sürelerine Göre Dağılımı | 12 |
| Tablo 22: Akademik Personelin Cinsiyete Göre Dağılımı | 12 |
| Tablo 23: Akademik Personelin Temel Eğitim Alanlarına Göre Dağılımı | 13 |
| Tablo 25: İdari Personel Sayıları..... | 13 |
| Tablo 26: İdari Personelin Yaş Grupları İtibarıyla Dağılımı..... | 13 |
| Tablo 27: İdari Personelin Hizmet Süreleri İtibarıyla Dağılımı | 14 |
| Tablo 28: İdari Personelin Cinsiyet Dağılımı..... | 14 |
| Tablo 29: İdari Personelin Eğitim Durumuna Göre Dağılımı | 14 |
| Tablo 30: İdari Personel Eğitim Bilgileri | 14 |
| Tablo 32: Program Bilgileri..... | 15 |
| Tablo 33: Öğrenim Türlerine Göre Öğrenci Sayıları | 15 |
| Tablo 34: Öğrencilerin Temel Alanlara Göre Dağılımı | 15 |
| Tablo 36: Öğrencilerin İllere Göre Dağılımı | 16 |
| Tablo 37: Uluslararası Öğrenci Bilgileri | 17 |
| Tablo 38: YKS Sonucu Yerleşen Öğrenci Sayısı ve Doluluk Oranı | 17 |
| Tablo 39: YKS Sonucu Yerleşen Öğrencilerin Başarı Sıralamaları..... | 17 |
| Tablo 40: Geçiş Yapan Öğrenci Sayıları | 17 |
| Tablo 41: Değişim Programı Kapsamında Giden Öğrenci Sayısı | 18 |
| Tablo 42: Değişim Programı Kapsamında Gelen Öğrenci Sayısı | 18 |
| Tablo 44: Mezun Durumundaki ve Mezun Olan Öğrenci Sayıları..... | 18 |
| Tablo 45: Ulusal ve Uluslararası Proje Bilgileri..... | 18 |

| | |
|---|----|
| Tablo 46: Bilimsel Yayınlar | 19 |
| Tablo 47: Akademik Personelin ISI İndekslerine Giren Dergilerdeki Görevlerinin Dağılımı | 19 |
| Tablo 48: Ulusal ve Uluslararası Hakemlik Sayıları | 19 |
| Tablo 49: Öğrencilerin/Takımların Turnuvalarda/Sanatsal-Kültürel Yarışmalarda Kazandıkları Ödüller/Dereceler | 19 |
| Tablo 50: Diğer Uygulama ve Hizmet Faaliyetleri Sayıları | 20 |
| Tablo 51: Burs Hizmetlerinden Yararlanan Öğrenci Sayıları | 20 |
| Tablo 52: Kısmi Zamanlı Öğrenci Çalıştırma Programı Kapsamında Çalışan Öğrenci Bilgileri | 20 |
| Tablo 53: Öğrenci Topluluklarının Yürüttüğü Faaliyet Bilgileri | 20 |
| Tablo 54: Diğer Eğitim Faaliyet Bilgileri..... | 21 |
| Tablo 56: Doğrudan Teminlere İlişkin Bilgiler | 21 |
| Tablo 58: Bütçe Uygulama Sonuçları | 23 |
| Tablo 59: Birim Bütçesinden Gerçekleştirilen Öğrenci Başına Düşen Cari Hizmet Maliyetleri | 23 |
| Tablo 60: Döner Sermaye İşletmesi Bütçe Giderleri Uygulama Sonuçları..... | 23 |
| Tablo 63: Performans Göstergeleri..... | 24 |

1. GENEL BİLGİLER

1.1. MİSYON VE VİZYON

Fakültemiz MİSYONU, öğrencilerimizin evrensel hukuk ilkelerini özümseyen; doğal hukuku rehber edinen, adalet insanı olarak her durum ve koşulda nesnel ve yansızlığını korumasını bilen; insan onurunu her şeyin üzerinde tutan, hukuku totaliter ve otoriter düşünce ve anlayışların Truva atı olarak değil özgürlüğün bekçisi olarak bakmayı bilen; farklılıklara saygılı, hukuk normlarının da beslendiği etik ve estetik değerlere bağlı bireyler olarak mezun olmalarını sağlamaktır.

Bu bağlamda kamu alanında anayasal demokratik, laik, sosyal hukuk devletinin gereklerini yerine getirme bilinç ve sorumluluğuna sahip yargıç, savcı, noter, hukuk müşaviri, kamu yöneticisi gibi kamu hizmeti görececek nitelikli hukukçular yanında, özel sektörde üretken, yaratıcı, çözümleyici, uzlaştırıcı nitelikte yönetici, danışman, avukat, personel ve insan kaynakları yöneticileri gibi piyasa ekonomisinin gereklerini karşılayan hukukçular yetiştirmek ve Fakülte olarak diğer üniversiteler ve kamu kurum ve kuruluşlarına, Bakanlıklara, yasama organının komisyonlarına, mahkemelere, özel sektörde banka, oda ve diğer kamu kurumu niteliğindeki kurumlara hukuksal ve bilimsel destek vermektir.

Fakültemiz VİZYONU, kurulduğumuz tarihten beri Atatürk düşünce ve devrimlerine yürekten bağlı, devletimizin varlığı ve bütünlüğüne, demokrasiye, laiklik ilkesine, hukuka ve insan haklarına saygılı ve koruyan düşünen, sorgulayan ve sorunları çözen, sorun çıkmasını önleyecek bilgi ve beceriye sahip hukukçular yetiştirmektir.

1.2. YETKİ, GÖREV VE SORUMLULUKLAR

İDARİ GÖREV, YETKİ VE SORUMLULUKLAR

İDARİ YETKİLİLER

| DEKAN | DEKAN YARDIMCISI | DEKAN YARDIMCISI | FAKÜLTE SEKRETERİ |
|----------------------------------|--------------------------------|------------------|-----------------------|
| Prof. Dr. Hasan Hüseyin BAYRAKLI | Yrd. Doç. Dr. Mehmet HATİPOĞLU | - | Mehmet Alaaddin KOÇAK |

Afyon Kocatepe Üniversitesi Hukuk Fakültesinin yönetim ve örgütlenmesi 2547 sayılı yasaya göre belirlenmiştir.

Fakülte Organları: Dekan, fakülte kurulu ve fakülte yönetim kurulundan oluşur.

Dekan: Fakülte ve birimlerinin temsilcisi olarak, rektörün önereceği, üniversite içinde ya da dışında üç profesör arasında yükseköğretim kurulunca üç yıl süre ile seçilir ve normal yöntemle atanır. Süresi biten dekan yeniden atanabilir. Dekan kendisine çalışmalarında yardımcı olmak üzere fakültenin aylıklı öğretim üyeleri arasından en çok iki kişiyi dekan yardımcısı olarak seçer.

Dekanın görev, yetki ve sorumlulukları:

- 1-Fakültesi kurullarına başkanlık etmek, fakülte kurullarının kararlarını uygulamak ve fakülte birimleri arasında düzenli çalışmayı sağlamak
- 2-Her öğretim yılı sonunda ve istendiğinde fakültenin genel durumu ve işleyişi konusunda rektöre rapor vermek.
- 3-Fakültenin ödenek ve kadro gereksinimlerini gerekçesi ile birlikte rektörlüğe bildirmek, fakülte bütçesi ile ilgili fakülte yönetim kurulunun da görüşünü aldıktan sonra rektörlüğe sunmak
- 4-Fakültenin birimleri ve her düzeydeki çalışan üzerinde genel gözetim ve denetim yapmak.
- 5-Bu yasa ile kendisine verilen diğer görevleri yapmaktır.

Dekan, Fakülte ve bağlı birimlerinin öğretim sığasının akılcı kullanılması ve geliştirilmesi, gerektiği zaman güvenlik önlemlerinin alınması, öğrencilere gerekli Sosyal hizmetlerin sağlanması, eğitim-öğretim bilimsel araştırma ve yayım etkinliklerinin düzenli bir biçimde yürütülmesi, bütün etkinliklerin gözetim ve denetiminin yapılması, izlemi, denetimi ve sonuçlarının alınmasında rektöre karşı birinci derecede sorumludur.

Fakülte kurulu, dekanın başkanlığında fakülteye bağlı bölümlerin başkanları ile varsa fakülteye bağlı enstitü ve yüksekokul müdürlerinden ve üç yıl için fakülte'deki profesörlerin aralarından seçeceği üç, doçentlerin aralarından seçeceği iki, yardımcı doçentlerin aralarından seçeceği bir öğretim üyesinden oluşur. Fakülte kurulu normal olarak her yarıyıl başında ve sonunda toplanır.

Fakülte kurulu akademik bir organ olup aşağıdaki görevleri yapar:

- 1-Fakültenin eğitim-öğretim, bilimsel araştırma, yayım etkinlikleri ve bu etkinliklerle ilgili esasları, plan, program ve eğitim-öğretim takvimini kararlaştırmak.
- 2-Fakülte yönetim kuruluna üye seçmek.

3-Bu yasayla verilen diđer görevler.

Fakülte yönetim kurulu: Dekanın başkanlığında fakülte kurulunun üç yıl için seçeceği üç profesör, iki doçent ve bir yardımcı doçentten oluşur. Fakülte yönetim kurulu dekanın çağrısı üzerine toplanır, gerekli durumlarda geçici çalışma kümeleri, eğitim öğretim koordinatörlükleri kurabilir ve bunları görevlerini düzenler.

Fakülte yönetim kurulu, idari etkinliklerde dekana yardımcı bir organ olup aşağıdaki görevleri yapar:

- 1-Fakülte kurulun kararları ile belirlediği konuların uygulanmasında dekana yardım etmek.
- 2-Fakültenin eğitim öğretim, plan ve programları ile takviminin uygulanmasını sağlamak.
- 3-Fakültenin yatırım, program ve bütçe tasarısını hazırlamak.
- 4-Dekanın fakülte yönetimi ile ilgili getireceği bütün işlerde karar almak.
- 5-Öğrencilerin kabulü, ders intibakları ve çıkarılmaları ile eğitim öğretim ve sınavlara ait işlemleri konusunda karar vermek. 6-Bu yasayla verilen diđer görevler.

Mali Yetki, Görev ve Sorumluluklar

a) Harcama Yetkilisinin (Dekan) Görev, Yetki ve Sorumlulukları:

- Fakültenin bütçesini hazırlamak,
- Yapılan tüm harcamaları kontrol etmek,
- Harcama talimatı vermek,
- Ödenek tutarında harcama yapmak,
- Ön Mali Kontrol sürecinin gerçekleştirilmesini sağlamak,
- Ödeme emri belgesini imzalamak.

b) Gerçekleştirme Görevlisinin (Fakülte Sekreteri) Görev, Yetki ve Sorumlulukları:

Fakültenin bütçesini hazırlamak, harcama kalemlerini takip ederek harcamaların sağlıklı biçimde yürütülmesini sağlamak.

Mali Yetkililer

| Harcama Yetkilisi | Gerçekleştirme görevlisi | Taşınır Kayıt Ve Kontrol Yetkilisi |
|-------------------------------------|---------------------------------|---|
| Prof. Dr. Hasan Hüseyin BAYRAKLI | Mehmet Alaaddin KOÇAK | Tülay AKSAZ |

1.3. BİRİME İLİŞKİN BİLGİLER

1.3.1. Tarihsel Gelişim

Afyon Kocatepe Üniversitesi Hukuk Fakültesi Türkiye'nin en genç hukuk fakültelerinden birisidir. Bakanlar Kurulu'nun, 21 Haziran 2010 tarihli Kararı ile kurulmuş, 9 Şubat 2012 tarihinde Dekan ataması yapılmıştır.

2011 yılı içerisinde, Üniversitemizin merkez kampüsü (Ahmet Necdet Sezer Kampüsü) içerisinde yapımına başlanan Hukuk Fakültesi binası Sponsor desteği ile 2011 yılı sonlarında bitirilmiş, 2012 Nisan ayı içerisinde tefrişatı ve çevre düzenlemesi de tamamlanarak hizmete hazır hale getirilmiştir. Kendi binasında faaliyete başlamasıyla birlikte Fakülte'nin idari ve akademik yapılanması çalışmalarına hız verilmiş, bu amaçla, yeterli sayıda idari personel yanı sıra, çok kısa süre içerisinde, farklı anabilim dalları ve unvan derecelerinden öğretim üyeleri ve araştırma görevlileri alınmıştır. 2019 yılı itibarıyla Fakültemiz bünyesinde 8 Öğretim üyesi, 13'ü Fakültemiz bünyesinde aktif 12 si lisansüstü eğitimlerini tamamlamak için diğer üniversitelerde görevli toplam 25 Araştırma Görevlisi, 1'i Fakülte Sekreteri, 5'i idari işlerde, 3'ü temizlik işlerinde görevli toplam 9 İdari Personelle çalışmalarını yürütmektedir.

Fakültemiz henüz lisans öğretimine başlamadan önce, ÖYP kapsamında göreve başlayan 23 araştırma görevlisine yönelik olarak, "Lisansüstü Seminerleri" üst başlığında çok sayıda akademik ve bilimsel etkinlik gerçekleştirmiştir. Bu toplantılarda ilk iki yıl içerisinde, pek çoğu disiplinler arası olmak üzere toplam on bilimsel etkinlikte, yüze yakın akademisyen, konuşmacı ya da tartışmacı olarak fikir beyan etmiş, ellinin üzerinde bildiri sunulmuştur. Eğitim öğretime başladıktan sonra da, bu etkinlikler, çeşitlendirilerek sürdürülmüş, her dönem en az bir ulusal sempozyum olmak üzere, çok sayıda bilimsel toplantıya ev sahipliği yapılmıştır. Bu toplantıların bazıları, Türkiye'de ilk defa Fakültemizce gerçekleştirilmiş olma özelliğine sahiptir. Örneğin, Maden Hukuku, Hukuk Politikası Ulusal Sempozyumları ve Gezi Parkı Olayları Çalıştayı bu niteliktedir.

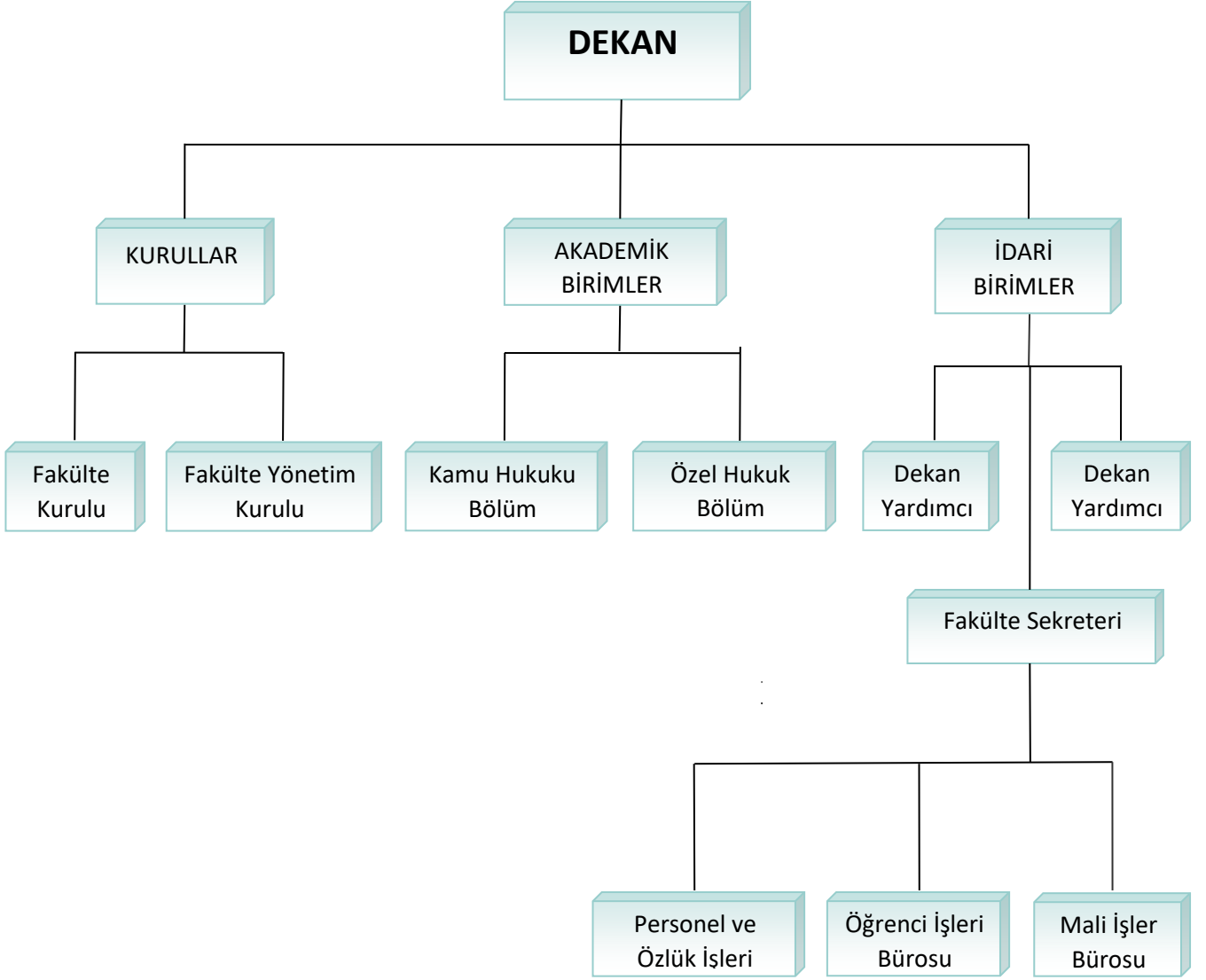
Hukuk Fakültesi, düzenlediği bu etkinlikleri yanı sıra, 2013 yılında, Adalet Bakanlığı Arabuluculuk Daire Başkanlığı tarafından, arabulucular yetiştirmek üzere koordine edilen, Arabuluculuk Sertifika Programı'nı açma izni alarak, profesyonel anlamda eğitim öğretim faaliyetlerine de başlamıştır. Takip eden (2014-2015) eğitim öğretim yılından itibaren, gerekli tüm asgari şartları sağlayarak lisans öğretimine de başlamıştır. Yine 2015-2016 yılı itibarıyla da Anadolu Üniversitesi Hukuk Fakültesi ile ortak Özel Hukuk Yüksek Lisans Programı'nı açmış, programın ilk öğrencileri ile ders aşamasını tamamlamış bulunmaktadır. 2019 yılından itibaren 2. Maden Sempozyumu ve Özel Hukuk Sempozyumu yapılması için de gerekli hazırlıklar devam etmektedir.

Hukuk Fakültesi, bu çalışmalarıyla, 2015 yılında Türkiye koordinatörlüğünü ODTÜ'nün yürüttüğü URAP (Universite Ranking by Academic Performance) tarafından Üniversitelerin alanlara göre yapılan Türkiye sıralamasında 18. sırada yer almıştır.

2016-2017 yılı itibarıyla ilk öğrencileri 3. sınıfa gelmiş bulunan Hukuk Fakültemizde 2018 – 2019 akademik yılında Erasmus kapsamında 1 yabancı öğrenci eğitim görmüştür. Farabi öğrenci değişim programına entegrasyonumuz tamamlanmış, öğrencilerimiz yurtiçi üniversitelerde yer alan seçkin Hukuk Fakültelerinde bu program kapsamında eğitim almaktadır. Ayrıca "Kamu Hukuku Anabilim Dalı" tezli yüksek lisans ve doktora; Türkiye Adalet Akademisi ile işbirliği halinde, "Hukuk Uyuşmazlığı" uzaktan eğitim tezsiz yüksek lisans programlarını açmak üzere hazırlıklar yapılmaktadır.

1.3.2. Örgüt

Yapısı



1.3.3. Fiziksel Yapı

1.3.3.1. Taşınmazlar

Üniversitemize ait yerleşkeler içinde olan ANS Kampusunda yer alan Fakülte Binamızda 6 derslik, 1 konferans salonu, 1 seminer salonu, 1 Duruşma Salonu, 1 kitaplık – okuma salonu ve 1 kantin bulunmaktadır.

Tablo 1: Temel Hizmet Alanları

| HİZMET ALANLARI | ALAN (m ²) |
|---------------------------------------|------------------------|
| Eğitim | 865 |
| Araştırma | 103 |
| Kütüphane | 74 |
| Toplantı, Seminer ve Konferans Salonu | 153 |
| Sosyal Alanlar | 220 |
| Kapalı Spor Tesisleri | |
| Açık Spor Tesisleri | |
| Barınma | |
| İdari | 80 |
| TOPLAM | |

Sosyal Alanlar: Kantin, Kafeterya, Sinema vb.

Barınma: Misafirhane, Lojman vb.

Tablo 2: Eğitim ve Araştırma Alanları

| EĞİTİM VE ARAŞTIRMA ALANLARI | KAPASİTESİ | | | | | | TOPLAM |
|------------------------------|------------|-------|--------|---------|---------|--------------|--------|
| | 0-50 | 51-75 | 76-100 | 101-150 | 151-250 | 251 ve üzeri | |
| Amfi | | | | 2 | | | 2 |
| Sınıf | | | | 4 | | | 4 |
| Diğer Eğitim Alanları | 1 | 2 | | 1 | | | 4 |
| Laboratuvarlar | Eğitim | | | | | | |
| | Araştırma | | | | | | |
| | Diğer | | | | | | |
| TOPLAM | 1 | 2 | | 7 | | | 10 |

Fakülte binamızda yer alan 6 derslikten 2'si amfi tipinde 110'ar öğrenci kapasiteli, 2'si standart tipte 110'ar öğrenci kapasiteli, 2'si ise standart tipte olup 143'er öğrenci kapasitelidir.

Diğer eğitim alanları adı altında yer alan eğitim alanlarımız ise; 116 kişilik 1 konferans salonu, , 46 kişilik okuma salonu – kitaplık, 75 kişilik 1 seminer salonu, 60 kişilik 1 Duruşma salonudur.

Tablo 3: Akademik Personel ve İdari Personel Hizmet Alanları

| HİZMET ALANI | SAYI | ALAN (m ²) | ODA BAŞINA DÜŞEN PERSONEL SAYISI | PERSONEL BAŞINA DÜŞEN ALAN (m ²) |
|---------------------------------|-----------|------------------------|----------------------------------|--|
| Akademik Personel Çalışma Odası | 27 | 432 | 2 | 16 |
| İdari Personel Çalışma Odası | 5 | 80 | 1 | 16 |
| İdari Personel Servis Odası | | | | |
| TOPLAM | 32 | 512 | 3 | 32 |

Tablo 4: Konferans Salonu ve Toplantı Salonlarının Sayı ve Kapasitelerine Göre Dağılımı

| SALONLAR | KAPASİTESİ | | | | | | TOPLAM |
|------------------|------------|-------|--------|---------|---------|--------------|--------|
| | 0-50 | 51-75 | 76-100 | 101-150 | 151-250 | 251 ve üzeri | |
| Konferans Salonu | | | | 1 | | | 1 |
| Toplantı Salonu | | 1 | | 1 | | | 2 |
| TOPLAM | | 1 | | 2 | | | 3 |

Fakültemizde Dekanlık Makamı'nda yer alan kurul toplantılarının gerçekleştirildiği 10 kişilik bir toplantı salonu ile Fakültemiz tarafından düzenlenen bilimsel etkinliklerde kullanılmak üzere hazırlanmış bir konferans salonu bulunmaktadır.

Tablo 5: Kütüphane Hizmet Alanları

| ALAN ADI | SAYI | OTURMA KAPASİTESİ | ALAN (m ²) |
|---------------------------|----------|-------------------|------------------------|
| Genel Kütüphane Alanı | 1 | 46 | 74 |
| Grup Çalışma Odası | | | |
| E-kütüphane Salonu | | | |
| Akademisyen Çalışma Odası | | | |
| Referans Kaynaklar Salonu | | | |
| Kütüphane İdari Birimleri | | | |
| TOPLAM | 1 | 46 | 74 |

Tablo 6: Sosyal Alanların Sayı, Alan ve Kapasitelerine Göre Dağılımı

| SOSYAL ALANLAR | | SAYI | ALAN (m ²) | KAPASİTE |
|----------------|------------------------------|----------|------------------------|-----------|
| SOSYAL | Kafeterya/ Kantin- Çay Ocağı | 2 | 240 | 40 |
| | Restaurant | | | |
| | Yemekhane (Personel) | | | |
| | Yemekhane (Öğrenci) | | | |
| | Anaokulu/Kreş | | | |
| Sinema Salonu | | | | |
| BARINM A | Lojmanlar | | | |
| | Misafirhaneler | | | |
| | Otel | | | |
| | Yurt | | | |
| SPO R | Açık Spor Tesisleri | | | |
| | Kapalı Spor Tesisleri | | | |
| DİĞER ALANLAR | Banka Şubesi | | | |
| | Sendika Şubesi | | | |
| | ÖSYM Bürosu | | | |
| | Hediyelik Eşya Mağazası | | | |
| | Kuaför | | | |
| | ATM | | | |
| | Yiyecek Otomatı | | | |
| | Açık Otopark | | | |
| | Diğer | | | |
| TOPLAM | | 2 | 240 | 40 |

Fakültemizde personel ve öğrencilerimize hizmet veren bir kantin ile birlikte Fakültemiz idari ve akademik personeline hizmet vermek üzere çalışan bir de çay ocağı bulunmaktadır.

Tablo 7: Diğer Hizmet Alanları

| ALAN ADI | SAYI | ALAN (m ²) |
|------------------------------|----------|------------------------|
| Çay Ocağı, Kafeterya vb. | 1 | 13 |
| Toplantı Salonu | 1 | 27 |
| Arşiv, Depo, Ambar vb. | 1 | 16 |
| Mescit | 2 | 26 |
| Atölye | | |
| Kapalı Diğer Hizmet Alanları | 1 | 8 |
| ... | | |
| TOPLAM | 6 | 90 |

1.3.3.2. Taşınırlar

Tablo 8: Taşınır Malzemeler Sayı ve Tutarları

| DAYANIKLI TAŞINIRLAR | SAYI | TUTAR |
|---------------------------|------|------------|
| Tesis, Makine ve Cihazlar | 13 | 10.138,62 |
| Taşıtlar | 4 | 1410,46 |
| Demirbaşlar | 1451 | 597,708.81 |

Tablo 9: Taşıt Sayıları

| TAŞIT CİNSİ | SAYI |
|---------------|----------|
| Bisiklet | 4 |
| Otomobil | 1 |
| Minibüs | |
| Kamyon | |
| Kamyonet | |
| TOPLAM | 5 |

Yukarıda yer alan Dayanıklı taşınırlar tablosu Birimimize ait Taşınır Yönetim Dönemi Hesapları'nda yer alan tutarlar esas alınarak hazırlanmıştır. Taşıtlar kısmında Sağlık Bakanlığı tarafından sağlıklı yaşamı destek amacıyla öğrencilerimizin spor yapmasını teşvik için Üniversitemize hibe ettiği bisikletler kayıtlıdır.

1.3.4. Bilgi Kaynakları ve Teknolojik Kaynaklar

Fakültemiz maaş işlemlerinde Maliye Bakanlığı tarafından yönetilmekte olan KBS sistemi içinde yer alan HYS maaş sistemi, Taşınır kayıtlarının takibinde Maliye Bakanlığı tarafından yönetilmekte olan KBS sistemi içerisinde yer alan Taşınır Kayıt ve Yönetim Sistemi ve bunların muhasebeleştirilmesinde Harcama Yönetim sistemi, kullanılmaktadır. Fakültemizde ders veren öğretim elemanlarının Ek ders ödemelerinde üniversitemiz tarafından satın alınmış olan ek ders programı, öğrenci işleri büromuz tarafından sınav notları ve öğrenci bilgilerinin kaydında OBİS programı, İdari yazışmalarda ise EBYS programı kullanılmaktadır.

Tablo 10: Birim Tarafından Kullanılan Yazılımlar ve Kullanım Amaçları

| YAZILIM TÜRÜ | PROGRAM ADI | KULLANIM AMACI |
|---|-------------|---------------------------------|
| ÜNİVERSİTE TARAFINDAN GELİŞTİRİLEN YAZILIMLAR | | |
| | | |
| | | |
| | | |
| SATIN ALINAN VEYA KİRALANAN YAZILIMLAR | OBİS | Öğrenci Bilgi Sistemi |
| | EK DERS | EK Ders Ücret Hesaplaması |
| | | |
| | | |
| ÜCRETSİZ KULLANILAN YAZILIMLAR | HYS | Maaş İşlemleri |
| | KBS | Taşınır Kayıt Kontrol İşlemleri |
| | EBYS | Yazışma İşlemleri |
| | | |

Tablo 11: Teknolojik Kaynaklar

| TEKNOLOJİK KAYNAK ADI | SAYI |
|-----------------------|-----------|
| Masaüstü Bilgisayar | 22 |
| Dizüstü Bilgisayar | 25 |
| Tablet Bilgisayar | 2 |
| Cep Bilgisayarı | |
| Projeksiyon | 9 |
| Slayt Makinesi | |
| Yazıcı | 18 |
| Fotokopi Makinesi | 2 |
| Tarayıcı | 2 |
| Faks | |
| Sunucu | |
| Yazılım | |
| Tepegöz | |
| Episkop | |
| Barkot Okuyucu | 3 |
| Baskı Makinesi | 1 |
| Fotoğraf Makinesi | 1 |
| Kamera | 5 |
| Televizyon | 3 |
| Müzik Seti | |
| TOPLAM | 93 |

Tablo 12: Bilgi Kaynakları

| |
|--|
| Fakültemize ait bilgi kaynağı bulunmamaktadır. |
|--|

1.3.5. İnsan Kaynakları

1.3.5.1. Akademik Personel

| |
|---|
| Fakültemiz Özel Hukuk Bölümünde 3 Dr. Öğretim Üyesi, 1 Doçent; Kamu Hukuku Bölümünde 1 profesör 3 Dr. Öğretim Üyesi ve 2547 sayılı YÖK Kanununun 13b/4 maddesi gereğince görevli olan 1 Öğretim Görevlisi olmak üzere toplam 9 öğretim elemanı bulunmaktadır. |
|---|

Tablo 13: Akademik Personelin Unvanları İtibarıyla Dağılımı

| UNVAN | SAYI |
|---------------------|-----------|
| Prof. Dr. | 1 |
| Doç Dr. | 1 |
| Dr. Öğr. Üyesi | 6 |
| Araştırma Görevlisi | 12 |
| Öğretim Görevlisi | 1 |
| TOPLAM | 21 |

Tablo 14: Akademik Personelin Unvan İtibarıyla Çalıştığı Programlara Göre Dağılımı

| PROGRAM ADI | PROF. DR. | DOÇ. DR. | DR. ÖĞR. ÜYESİ | ARŞ. GÖR. | ÖĞR. GÖR. | TOPLAM |
|-------------|-----------|----------|----------------|-----------|-----------|--------|
| Hukuk | 1 | 1 | 6 | 12 | 1 | 21 |
| TOPLAM | 1 | | 7 | 12 | 1 | 21 |

Tablo 15: Diğer Üniversitelerden Görevlendirilen Akademik Personel Bilgileri

| ÇALIŞTIĞI PROGRAM | UNVAN | GELDİĞİ ÜNİVERSİTE | GÖREVLENDİRİLDİĞİ TARİH ARALIĞI |
|-------------------|-----------------------------------|--------------------------------------|---------------------------------|
| Hukuk | Arş.Grv.Özkan Özyakışır | Ankara Hacı Bayram Veli Üniversitesi | 2018-2019 Güz |
| Hukuk | Doç.Dr. Hakan Karakehya | Anadolu Üniversitesi | 2018-2019 Güz |
| Hukuk | Doç.Dr. Mesut Aygün | Anadolu Üniversitesi | 2018-2019 Güz |
| Hukuk | Dr.Öğr.Üyesi Mustafa Halil Çonkar | İstanbul Üniversitesi | 2017-2018 Bahar |
| Hukuk | Dr.Öğr.Üyesi Mehmet Aykanat | Necmettin Erbakan Üniversitesi | 2017-2018 Bahar |
| Hukuk | Doç.Dr.Hakan Karakehya | Anadolu Üniversitesi | 2017-2018 Bahar |
| Hukuk | Doç.Dr.Ahmet Karakocalı | Anadolu Üniversitesi | 2017-2018 Bahar |
| Hukuk | Doç.Dr. Mesut Aygün | Anadolu Üniversitesi | 2017-2018 Bahar |

Tablo 16: Diğer Üniversitelere Görevlendirilen Akademik Personel Bilgileri

| ÇALIŞTIĞI PROGRAM | UNVAN | GİTTİĞİ ÜNİVERSİTE | GÖREVLENDİRİLDİĞİ TARİH ARALIĞI |
|-------------------|---------------------|--------------------------|---------------------------------|
| Hukuk | Araştırma Görevlisi | Galatasaray Üniversitesi | 25.04.2013 |
| Hukuk | Araştırma Görevlisi | Gazi Üniversitesi | 25.02.2014 |
| Hukuk | Araştırma Görevlisi | Anadolu Üniversitesi | 06.03.2013 |
| Hukuk | Araştırma Görevlisi | Anadolu Üniversitesi | 09.01.2013 |
| Hukuk | Araştırma Görevlisi | Ankara Üniversitesi | 12.02.2013 |
| Hukuk | Araştırma Görevlisi | Dokuz Eylül Üniversitesi | 18.03.2014 |
| Hukuk | Araştırma Görevlisi | Dokuz Eylül Üniversitesi | 25.05.2013 |
| Hukuk | Araştırma Görevlisi | Marmara Üniversitesi | 23.05.2014 |

Tablo 17: Uluslararası Akademik Personel Bilgileri

Fakültemizde Uluslar arası Akademik Personelimiz bulunmamaktadır.

Tablo 18: Değişim Programı Kapsamında Giden Akademik Personel Bilgileri

Değişim Programı Kapsamında Giden Akademik Personelimiz bulunmamaktadır.

Tablo 19: Değişim Programı Kapsamında Gelen Akademik Personel Bilgileri

Değişim Programı Kapsamında Gelen Akademik Personelimiz bulunmamaktadır.

Tablo 20: Akademik Personelin Yaşlara Göre Dağılımı

| | 21-25 YAŞ | 26-30 YAŞ | 31-35 YAŞ | 36-40 YAŞ | 41-50 YAŞ | 51 YAŞ ÜZERİ | TOPLAM | ORT. YAŞ |
|---------------------------------|--------------|--------------|--------------|--------------|--------------|-----------------|-----------|----------|
| Öğretim Üyesi Sayısı | | | | 4 | 3 | 1 | 8 | 43 |
| Öğretim Üyesi Oranı (%) | | | | | | | | |
| Diğer Öğretim Elemanı Sayısı | | | | | | | | |
| Diğer Öğretim Elemanı Oranı (%) | 1 | 8 | 2 | 1 | | | 12 | 30 |
| Topl. Personel Sayısı | 1 | 8 | 2 | 5 | 3 | 1 | 20 | |
| Ak. Pers. Oranı (%) | | | | | | | | |

Tablo 21: Akademik Personelin Kıdem/Hizmet Sürelerine Göre Dağılımı

| KIDEM ARALIĞI | 1-3 YIL | 4-6 YIL | 7-10 YIL | 11-15 YIL | 16-20 YIL | 21-24 YIL | 25 YIL ÜZERİ | TOPLAM |
|---|------------|------------|-------------|--------------|--------------|--------------|-----------------|-----------|
| Öğretim Üyesi Sayısı | 2 | | 2 | 3 | | | 1 | 8 |
| Öğretim Üyesi Oranı | | | | | | | | |
| Diğer Öğretim Elemanı Sayısı | 4 | 8 | | | | | | 12 |
| Diğer Öğretim Elemanı Oranı (%) | | | | | | | | |
| Toplam Akademik Personel Sayısı | | | | | | | | |
| Toplam Akademik Personel Oranı (%) | 6 | 8 | 2 | 3 | | | 1 | 20 |

Tablo 22: Akademik Personelin Cinsiyete Göre Dağılımı

| UNVAN | KADIN | | ERKEK | | TOPLAM PERSONEL |
|---------------------|----------|----------|-----------|----------|-----------------|
| | Sayı | Oran (%) | Sayı | Oran (%) | |
| Prof. Dr. | | | 1 | 100 | 1 |
| Doç Dr. | 1 | 100 | | | 1 |
| Dr. Öğr. Üyesi | 1 | 16,70 | 5 | 83,30 | 6 |
| Araştırma Görevlisi | 6 | 50 | 6 | 50 | 12 |
| Öğretim Görevlisi | | | 1 | 100 | 1 |
| TOPLAM | 8 | | 13 | | 21 |

Tablo 23: Akademik Personelin Temel Eğitim Alanlarına Göre Dağılımı

| UNVAN | BEŞERİ VE SOSYAL BİLİMLER TEMEL ALANI | SAĞLIK BİLİMLERİ TEMEL ALANI | DOĞA VE MÜHENDİSLİK BİLİMLERİ TEMEL ALANI |
|---------------------|---------------------------------------|------------------------------|---|
| Prof. Dr. | 1 | | |
| Doç Dr. | 1 | | |
| Dr. Öğr. Üyesi | 6 | | |
| Araştırma Görevlisi | 12 | | |
| Öğretim Görevlisi | 1 | | |
| TOPLAM | 21 | | |

1.3.5.2. İdari Personel

Fakültemiz idari işlerinin yürütülmesi amacıyla öğrenci işleri biriminde 1 memur, personel işleri biriminde 1 şef, tahakkuk ve satınalma biriminde 1, Kütüphane Biriminde 2 memur ve Fakülte idari amiri ve gerçekleştirme görevlisi olarak görev yapan 1 Fakülte Sekreteri, Yardımcı Hizmetler grubunda 2 ve Daimi İşçi kadrosunda 1 hizmetli olmak üzere toplam 9 idari personelimiz bulunmaktadır.

Tablo 24: İdari Personel Sayıları

| KADRO SINIFI | KADROLU ÇALIŞAN | BAŞKA KURUMLARA/ BİRİMLERE GÖREVLENDİRİLEN PERSONEL SAYISI | BAŞKA KURUMLARDAN/ BİRİMLERDEN GÖREVLENDİRİLEN PERSONEL SAYISI | FİİLİ ÇALIŞAN PERSONEL SAYISI |
|-----------------------|-----------------|--|--|-------------------------------|
| Genel İdari Hizmetler | 6 | | | 6 |
| Sağlık Hizmetleri | | | | |
| Teknik Hizmetler | | | | |
| Avukatlık Hizmetleri | | | | |
| Yardımcı Hizmetler | 2 | | | 2 |
| Sözleşmeli Memur | | | | |
| Daimi İşçi | 1 | | | 1 |
| TOPLAM | 9 | | | 9 |

Tablo 25: İdari Personelin Yaş Grupları İtibarıyla Dağılımı

| | 18-25 YAŞ | 26-30 YAŞ | 31-35 YAŞ | 36-40 YAŞ | 41-50 YAŞ | 51 YAŞ VE ÜZERİ | TOPLAM | ORTALAMA YAŞ |
|--------------------|-----------|-----------|-----------|-----------|-----------|-----------------|--------|--------------|
| Kişi Sayısı | 2 | | 1 | 2 | 2 | 2 | 9 | 40 |
| Oran (%) | 22,2 | | 11,2 | 22,2 | 22,2 | 22,2 | 100 | |

Tablo 26: İdari Personelin Hizmet Süreleri İtibarıyla Dağılımı

| | 1-3 YIL | 4-6 YIL | 7-10 YIL | 11-15 YIL | 16-20 YIL | 21-24 YIL | 25 YIL VE ÜZERİ | TOPLAM |
|-------------|---------|---------|----------|-----------|-----------|-----------|-----------------|--------|
| Kişi Sayısı | 2 | 1 | | 1 | 1 | 2 | 2 | 9 |
| Oran (%) | 22,2 | 11,1 | | 11,1 | 11,1 | 22,2 | 22,3 | |

Tablo 27: İdari Personelin Cinsiyet Dağılımı

| KADRO SINIFI | KADIN | | ERKEK | | TOPLAM PERSONEL |
|-----------------------|----------|----------|----------|----------|-----------------|
| | SAYI | ORAN (%) | SAYI | ORAN (%) | |
| Genel İdari Hizmetler | 3 | | 3 | | 6 |
| Sağlık Hizmetleri | | | | | |
| Teknik Hizmetler | | | | | |
| Avukatlık Hizmetleri | | | | | |
| Yardımcı Hizmetler | 1 | | 1 | | 2 |
| Sözleşmeli Memur | | | | | |
| Daimi İşçi | | | 1 | | 1 |
| TOPLAM | 4 | | 5 | | 9 |

Tablo 28: İdari Personelin Eğitim Durumuna Göre Dağılımı

| | İLK-ÖĞRETİM | ORTA-ÖĞRETİM | ÖNLİSANS | LİSANS | YÜKSEK LİSANS | DOKTORA | TOPLAM |
|-------------|-------------|--------------|----------|--------|---------------|---------|--------|
| Kişi Sayısı | | 3 | 2 | 3 | 1 | | 9 |
| Oran (%) | | 34 | 22 | 34 | 10 | | 100 |

Tablo 29: İdari Personel Eğitim Bilgileri

| ADI SOYADI | TARİH | EĞİTİM YERİ | EĞİTİM KONUSU | EĞİTİM SÜRESİ |
|----------------|------------|------------------|---|---------------|
| Atilla Sakarya | 17.01.2018 | Eğitim Fakültesi | MYS Programı tanıtım kursu | 1 gün |
| | 04.10.2018 | Kütüphane | Muhtasar Beyannamesi, Prim Hizmet Birleştirme Eğitimi | 1 gün |

Tablo 30: Değişim Programı Kapsamında Yurtdışına Giden İdari Personel Bilgileri

Değişim Programı Kapsamında Yurtdışına Giden İdari Personel bulunmamaktadır.

1.3.6. Sunulan Hizmetler

1.3.6.1. Eğitim Hizmetleri

Tablo 31: Program Bilgileri

| PROGRAMIN ADI | Kuruluş Yılı | Lisans (5 Yıl) | Lisans (4 Yıl) | Lisans (4 Yıl-İ.Ö.) | TOPLAM |
|---------------|--------------|----------------|----------------|---------------------|----------|
| Hukuk | 2011 | | 1 | | 1 |
| TOPLAM | | | 1 | | 1 |

Tablo 32: Öğretim Türlerine Göre Öğrenci Sayıları

| PROGRAMIN ADI | I. ÖĞRETİM ÖĞRENCİ SAYISI | | | II. ÖĞRETİM ÖĞRENCİ SAYISI | | | UZAKTAN ÖĞRETİM ÖĞRENCİ SAYISI | | | TOPLAM | | | TOPLAM ÖĞRENCİ SAYISI İÇİNDEKİ ORANI |
|---------------|---------------------------|-----|-----|----------------------------|---|---|--------------------------------|---|---|--------|---|---|--------------------------------------|
| | K | E | T | K | E | T | K | E | T | K | E | T | |
| HUKUK | 254 | 274 | 528 | | | | | | | | | | 100 |
| TOPLAM | 254 | 274 | 528 | | | | | | | | | | 100 |

Tablo 33: Öğrencilerin Temel Alanlara Göre Dağılımı

| TEMEL ALAN ADI | ÖĞRENCİ SAYISI | ORAN (%) |
|---------------------------------------|----------------|----------|
| Beşeri ve Sosyal Bilimler Temel Alanı | 528 | 100 |
| TOPLAM | 528 | 100 |

Tablo 34: Çift Anadal ve Yan Dal Programına Katılan Öğrenci Sayıları

Çift Anadal ve Yan Dal Programına Katılan Öğrenci bulunmamaktadır.

Tablo 35: Çift Anadal ve Yan Dal Programından Mezun Olan Öğrenci Sayıları

Çift Anadal ve Yan Dal Programından Mezun Olan Öğrencimiz bulunmamaktadır

Tablo 36: Öğrencilerin İllere Göre Dağılımı

| İL ADI | ÖĞRENCİ SAYISI | İL ADI | ÖĞRENCİ SAYISI |
|----------------|----------------|---------------------|----------------|
| Adana | 5 | Konya | 20 |
| Adıyaman | 4 | Kütahya | 22 |
| Afyonkarahisar | 80 | Malatya | 4 |
| Ağrı | 3 | Manisa | 26 |
| Amasya | 3 | Kahramanmaraş | 14 |
| Ankara | 12 | Mardin | 3 |
| Antalya | 17 | Muğla | 13 |
| Artvin | 2 | Muş | 6 |
| Aydın | 12 | Nevşehir | 4 |
| Balıkesir | 13 | Niğde | 4 |
| Bilecik | 4 | Ordu | 3 |
| Bingöl | 1 | Sakarya | 5 |
| Bolu | 2 | Samsun | 2 |
| Burdur | 9 | Siirt | 2 |
| Bursa | 9 | Sinop | 3 |
| Çanakkale | 6 | Sivas | 7 |
| Çorum | 9 | Tekirdağ | 1 |
| Denizli | 22 | Tokat | 2 |
| Diyarbakır | 1 | Trabzon | 8 |
| Edirne | 2 | Tunceli | 2 |
| Elazığ | 6 | Şanlıurfa | 6 |
| Erzincan | 5 | Uşak | 16 |
| Erzurum | 7 | Van | 4 |
| Eskişehir | 7 | Yozgat | 7 |
| Gaziantep | 2 | Zonguldak | 2 |
| Giresun | 4 | Aksaray | 4 |
| Gümüşhane | 2 | Karaman | 2 |
| Hatay | 6 | Kırıkkale | 3 |
| Isparta | 10 | Batman | 3 |
| Mersin | 11 | Şırnak | 1 |
| İstanbul | 5 | Bartın | 1 |
| İzmir | 9 | Ardahan | 2 |
| Kars | 4 | Karabük | 3 |
| Kastamonu | 5 | Kilis | 1 |
| Kayseri | 4 | Osmaniye | 4 |
| Kırşehir | 7 | Düzce | 2 |
| Kocaeli | 5 | Yurtdışı | 1 |
| | | GENEL TOPLAM | 528 |

Tablo 37: Uluslararası Öğrenci Bilgileri

| PROGRAMIN ADI | UYRUĞU | KADIN | ERKEK | TOPLAM |
|---------------|--------|----------|-------|----------|
| HUKUK | ABD | 1 | | 1 |
| | | | | |
| | | | | |
| | | | | |
| TOPLAM | | 1 | | 1 |

Tablo 38: YKS Sonucu Yerleşen Öğrenci Sayısı ve Doluluk Oranı

| PROGRAMIN ADI | YKS KONTENJANI | YKS SONUCU YERLEŞEN ÖĞRENCİ SAYISI | BOŞ KALAN KONTENJAN | DOLULUK ORANI (%) |
|---------------|----------------|------------------------------------|---------------------|-------------------|
| HUKUK | 143 | 143 | 0 | 100 |
| | | | | |
| | | | | |
| | | | | |
| TOPLAM | | | | |

Tablo 39: YKS Sonucu Yerleşen Öğrencilerin Başarı Sıralamaları

| BAŞARI SIRALAMASI | SAYI | ORAN (%) |
|-------------------|------------|------------|
| İlk 10.000 | 4 | 3 |
| 10.001-20.000 | 4 | 3 |
| 20.001-50.000 | 131 | 91 |
| 50.001-100.000 | 4 | 3 |
| 100.001- 150.000 | | |
| 150.001-200.000 | | |
| 200.001-250.000 | | |
| 250.001 + | | |
| TOPLAM | 143 | 100 |

Tablo 40: Geçiş Yapan Öğrenci Sayıları

| GELEN ÖĞRENCİ | SAYI |
|----------------------------|-----------|
| Yatay Geçiş | 19 |
| Dikey Geçiş | 7 |
| Diğer Geçiş | 7 |
| TOPLAM | 33 |
| GİDEN ÖĞRENCİ | SAYI |
| Yatay Geçiş | 3 |
| Dikey Geçiş | 0 |
| Diğer Geçiş (Özel Öğrenci) | 1 |
| TOPLAM | 4 |

Tablo 41: Değişim Programı Kapsamında Giden Öğrenci Sayısı

| DEĞİŞİM PROGRAMININ ADI | GİTTİĞİ ÜNİVERSİTE | ÖĞRENCİ SAYISI | TARİH |
|-------------------------|------------------------|----------------|---------------|
| FARABİ | Dokuz Eylül Üniv. | 1 | 2018/2019 GÜZ |
| FARABİ | Süleyman Demirel Üniv. | 1 | 2018/2019 GÜZ |
| | | | |

Tablo 42: Değişim Programı Kapsamında Gelen Öğrenci Sayısı

| DEĞİŞİM PROGRAMININ ADI | GELDİĞİ ÜNİVERSİTE | ÖĞRENCİ SAYISI | TARİH |
|-------------------------|-------------------------|----------------|---------------|
| ERASMUS | Georgion Technical Uni. | 1 | 2018/2019 GÜZ |
| | | | |

Tablo 43: Staj Yapan Öğrenci Sayısı

| |
|--|
| Staj Yapan Öğrencimiz bulunmamaktadır. |
|--|

Tablo 44: Mezun Durumundaki ve Mezun Olan Öğrenci Sayıları

| PROGRAMIN ADI | MEZUN DURUMUNDAKİ ÖĞRENCİ SAYISI | MEZUN ÖĞRENCİ SAYISI | MEZUN ORANI (%) |
|---------------|----------------------------------|----------------------|-----------------|
| HUKUK | 57 | 43 | 75 |
| TOPLAM | 57 | 43 | 75 |

1.3.6.2. Araştırma ve Geliştirme Hizmetleri

Tablo 45: Ulusal ve Uluslararası Proje Bilgileri

| PROJE KAYNAKLARI | ÖNCEKİ YILDAN DEVREDEN PROJE SAYISI | YIL İÇİNDE EKLENEN PROJE SAYISI | YIL İÇİNDE BİTEN PROJE SAYISI | ERTESİ YILA DEVREDEN PROJE SAYISI |
|------------------|-------------------------------------|---------------------------------|-------------------------------|-----------------------------------|
| B.A.P. | 1 | | 2 | |
| SAN-TEZ | | | | |
| TÜBİTAK | | | | |
| KALKINMA AJANSI | | | | |
| TA-GEM | | | | |
| TOPLAM | 1 | | 2 | |

Tablo 46: Bilimsel Yayınlar

| DEĞERLENDİRME KRİTERLERİ | SAYI |
|--|------|
| SCI, SSCI ve AHCI, CPCI-S, CPCI-SSH, ESCI içindeki indeks ve özler tarafından taranan dergilerde yayımlanan teknik not, editöre mektup, tartışma, örnek olay sunumu ve özet türünden yayınlar dışındaki makalelerin sayısı. (Web of Science Veri Tabanı Verilerine Göre) | 1 |
| SCI, SSCI ve AHCI, CPCI-S, CPCI-SSH, ESCI içindeki indeks ve özler tarafından taranan dergilerde yayımlanan teknik not, editöre mektup, tartışma, örnek olay sunumu ve özet türünden yayınların sayısı. (Web of Science Veri Tabanı Verilerine Göre) | 1 |
| TOPLAM | |

Tablo 47: Akademik Personelin ISI İndekslerine Giren Dergilerdeki Görevlerinin Dağılımı

| PROGRAMIN ADI | BAŞ EDITÖR | EDİTÖR | ÖZEL S. EDITÖRÜ | YRD. EDITÖR | YAYIN K. ÜYESİ | DEĞERLENDİRME K. ÜYESİ | DANIŞMA K. ÜYESİ | TOPLAM |
|---------------|------------|--------|-----------------|-------------|----------------|------------------------|------------------|--------|
| | | | | | | | | |
| | | | | | | | | |
| | | | | | | | | |
| TOPLAM | | | | | | | | |

Tablo 48: Ulusal ve Uluslararası Hakemlik Sayıları

| DÜZEY | SAYI |
|---------------|------|
| Ulusal | 8 |
| Uluslararası | 1 |
| TOPLAM | 9 |

1.3.6.3. Sosyal Hizmetler

Tablo 49: Öğrencilerin/Takımların Turnuvalarda/Sanatsal-Kültürel Yarışmalarda Kazandıkları Ödüller/Dereceler

| ADI | TURNUVANIN /YARIŞMANIN ADI | YARIŞMANIN DÜZEYİ | KAZANDIĞI ÖDÜL/DERECE |
|------------------------|----------------------------|-------------------|-----------------------|
| Bayan Basketbol Takımı | AKÜ Spor Şenlikleri | Kurum İçi | İkincilik |
| Bayan Voleybol Takımı | AKÜ Spor Şenlikleri | Kurum İçi | İkincilik |

Tablo 50: Diğer Uygulama ve Hizmet Faaliyetleri Sayıları

| FAALİYET | SAYI |
|---------------------------|-----------|
| Seminer | |
| Sergi | |
| Program Eğitimi | |
| Panel | |
| Konferans | 3 |
| Konser | |
| Kurs | |
| Film Gösterimi / Belgesel | 10 |
| Söyleşi / Dinleti | 3 |
| Tiyatro | |
| Sempozyum | |
| Kongre | |
| Toplantı | |
| Festival | |
| Tören | 1 |
| Yürüyüş | |
| Çalıştay | |
| Proje Çalışmaları | |
| Özel Günler | |
| Gezi | 2 |
| | |
| GENEL TOPLAM | 19 |

Tablo 51: Burs Hizmetlerinden Yararlanan Öğrenci Sayıları

| BURS ADI | YARARLANAN ÖĞRENCİ SAYISI |
|--------------------------------------|---------------------------|
| Türkiye Eğitim Vakfı | 4 |
| Borusan Asım Kocabıyık Vakfı | 5 |
| Aysin Rafet Ataç Kültür Eğitim Vakfı | 8 |
| Sandıklılar Dayanışma Vakfı | 1 |
| Yemek Bursu | 7 |

Tablo 52: Kısmi Zamanlı Öğrenci Çalıştırma Programı Kapsamında Çalışan Öğrenci Bilgileri

| BÖLÜM | SAYI | ÇALIŞTIĞI BİRİM |
|-----------------|----------|-----------------------------|
| Hukuk fakültesi | 2 | Personel Tahakkuk – Öğrenci |
| | | |
| | | |
| TOPLAM | 2 | |

Tablo 53: Öğrenci Topluluklarının Yürüttüğü Faaliyet Bilgileri

| ÖĞRENCİ TOPLULUKLARI | ÜYE SAYISI | 2018 YILINDA YÜRÜTTÜĞÜ FAALİYETLER |
|-----------------------------|------------|------------------------------------|
| Ombudsman Öğr. Topluluğu | 18 | |
| Genç Hukukçular Kulübü | 18 | Gezi |
| Uluslararası Rekabet Kulübü | 18 | |
| | | |
| TOPLAM | 54 | 1 |

Tablo 54: Diğer Eğitim Faaliyet Bilgileri

| TARİH | KONU | KONUŞMACI/ EĞİTMEN | KATILIMCI SAYISI |
|------------|--|------------------------|------------------|
| 24.09.2018 | Hukukçu Etiği | Prof. Dr. Mustafa AVCI | 116 |
| 09.10.2018 | İnsan ve İletişim | Ahmet SULA | 147 |
| 05.12.2017 | Genç Meslektaşlarımızla Hukuk Buluşması | Mehmet ÖZEL | 110 |
| 19.12.2018 | Bir Avukatın Hatıraları | Av. Serdar AVCI | 110 |
| 15.05.2018 | Hukukçu Başkan AKÜ Hukuk Öğrencileri ile Buluşuyor | Av. Burhanettin ÇOBAN | 100 |
| 10.03.2018 | İttihat ve Terakki Bizim Neyimiz Olur? | Dr. Mustafa ÇALIK | 110 |

1.3.6.4. İdari Hizmetler

Tablo 55: İhalelere İlişkin Bilgiler

| |
|--|
| Fakültemizde yıl içerisinde ihale yapılmamıştır. |
|--|

Tablo 56: Doğrudan Teminlere İlişkin Bilgiler

| İŞİN ADI | DOĞRUDAN TEMİN TÜRÜ | DOĞRUDAN TEMİN ŞEKLİ | DOĞRUDAN TEMİN TARİHİ |
|--------------------------|------------------------|--------------------------|--------------------------|
| Temiz. Mak. yedek parça | Mal | 4734 sayılı kanunun 22/d | 16.02.2018 |
| Mezuniyet Yaş Kütüğü | Mal | 4734 sayılı kanunun 22/d | 24.04.2018 |
| Temizlik Malzemesi | Mal | 4734 sayılı kanunun 22/d | 27.04.2018 |
| Basket Forma Takımı | Mal | 4734 sayılı kanunun 22/d | 04.05.2018 |
| Protokol Yolluk Halısı | Mal | 4734 sayılı kanunun 22/d | 29.05.2018 |
| Kırtasiye ürünleri Alımı | Mal | 4734 sayılı kanunun 22/d | 08.06.2018 |
| Projektör Alımı | Mal | 4734 sayılı kanunun 22/d | 18.06.2018 |
| Bilgisayar Parçası Alımı | Mal | 4734 sayılı kanunun 22/d | 25.06.2018 |
| Sıvı Temizlik Malzemesi | Mal | 4734 sayılı kanunun 22/d | 03.07.2018 |
| Mastır ve Mürekkep | Mal | 4734 sayılı kanunun 22/d | 03.07.2018 |
| Alüminyum cam çerçeve | Mal | 4734 sayılı kanunun 22/d | 26.07.2018 |
| Toner Alımı | Mal | 4734 sayılı kanunun 22/d | 24.09.2018 |
| Otomatik Fotoselli Kapı | Mal | 4734 sayılı kanunun 22/d | 05.10.2018 |
| Kırtasiye Malzemesi | Mal | 4734 sayılı kanunun 22/d | 25.10.2018 |
| Tabela Afiş Fulya Yapı | Mal | 4734 sayılı kanunun 22/d | 25.10.2018 |
| Hesap Makinesi Alımı | Mal | 4734 sayılı kanunun 22/d | 25.10.2018 |
| Temiz Malzemesi Alımı | Mal | 4734 sayılı kanunun 22/d | 05.11.2018 |
| Sıvı Temiz Malzemesi | Mal | 4734 sayılı kanunun 22/d | 13.11.2018 |
| Temizlik Ürünleri Alımı | Mal | 4734 sayılı kanunun 22/d | 10.12.2018 |
| Resmi Posta Pulu Alımı | Mal | 4734 sayılı kanunun 22/a | 10.12.2018 |

Tablo 57: İkili Protokol ve Sözleşmeler

| |
|---|
| İkili Protokol ve Sözleşme yapılmamıştır. |
|---|

1.3.7. Yönetim ve İç Kontrol Sistemi

| |
|--|
| Bu bölümde biriminizin yönetim yapısına ve iç kontrol yapısına yer verilecektir. |
|--|

2. AMAÇ VE HEDEFLER

2.1. BİRİMİN AMAÇLARI

Fakültemizin temel amacı evrensel hukuk ilkeleri doğrultusunda hareket edecek ve bu ilkeleri muhafaza ederek yüceltecek bireyler yetiştirmektir. Hukuk biliminin sosyal hayatımızda yansıması olan yargıç, savcı, noter, hukuk müşaviri, kamu yöneticisi gibi kamu hizmeti veren kamu görevlileri yetiştirmek ayrıca yönetici, danışman, avukat, personel ve insan kaynakları yöneticileri gibi piyasa ekonomisinin gereklerini karşılayan hukukçular yetiştirmektir. Mezkur eğitim faaliyetini yerine getirirken ise izleyeceğimiz misyon ise şöyledir; çağdaş eğitim-öğretim ilkeleri çerçevesinde, paydaşların gereksinmelerini gözeterek eğitim-öğretim hizmeti sunmak, bilimsel araştırma, yayın ve danışmanlık yapmak, topluma ve insanlığa hizmet etmektir. Fakülte olarak diğer üniversiteler ve kamu kurum ve kuruluşlarına, Bakanlıklara, yasama organının komisyonlarına, mahkemelere, özel sektörde banka, oda ve diğer kamu kurumu niteliğindeki kurumlara hukuksal ve bilimsel destek vermektir.

2.2. BİRİMİN HEDEFLERİ

Fakültemizin hedefi

- Evrensel Hak ve Özgürlüklere Saygı
- Akademik Özgürlük ve Sorumluluk
- Bağımsızlık ve Özerklik
- Çoğulculuğa ve Çeşitliliğe Saygı
- Şeffaflık ve Hesap Verebilirlik
- Katılımcılık
- Dürüstlük ve Adalet
- Erdemli Olma
- Özgüven

Değerleri ile yetiştirilen evrensel hukuk ilkeleri doğrultusunda mesleklerin icra eden bireyler yetiştirmektir. Öğrenci odaklı bir eğitim felsefesi benimseyen fakültemiz bu doğrultuda özgüvenli ve çevresine insanlara saygılı bireyler yetiştirmeyi amaçlamaktadır.

Akademik olarak ise genç bir hukuk fakültesi olmasına rağmen saygın araştırma ve projelere imza atmak fakültemizin temel amacıdır. Bu amaç doğrultusunda ülkemizin değerleri ile yoğrulmuş bu doğrultuda ülkesine ve milletine saygı ve sevgi besleyen akademik personel yetiştirmek fakültemizin temel gayelerindedir.

3. FAALİYETLERE İLİŞKİN BİLGİ VE DEĞERLENDİRMELER

3.1. MALİ BİLGİLER

3.1.1 Bütçe Uygulama Sonuçları

Tablo 58: Bütçe Uygulama Sonuçları

| TERTİP | KBÖ | TOPLAM BÜTÇE ÖDENEĞİ (TBÖ) | HARCAMA | KBÖ'YE GÖRE HARCAMA (%) | TBÖ'YE GÖRE HARCAMA (%) |
|------------------------------|-----|----------------------------|-------------------|-------------------------|-------------------------|
| 38.44.06.39-09.4.1.00-2-01.1 | | 1243900,00 | 1243900,00 | | % 100,00 |
| 38.44.06.39-09.4.1.00-2-02.1 | | 193200,00 | 193200,00 | | % 100,00 |
| 38.44.06.39-09.4.1.00-2-03.2 | | 18097,95 | 17456,06 | | % 96,45 |
| 38.44.06.39-09.4.1.00-2-03.3 | | 20868,77 | 19068,77 | | % 91,37 |
| 38.44.06.39-09.4.1.00-2-03.5 | | 600,00 | 600,00 | | % 100 |
| 38.44.06.39-09.4.1.00-2-03.7 | | 3398,22 | 3256,44 | | % 95,82 |
| 38.44.06.39-09.4.1.00-2-03.8 | | | | | |
| TOPLAM | | 1480064,94 | 1477481,27 | | % 99,82 |

Tablo 59: Birim Bütçesinden Gerçekleştirilen Öğrenci Başına Düşen Cari Hizmet Maliyetleri

| GELİRİN TÜRÜ | TOPLAM CARİ GİDER | TOPLAM ÖĞRENCİ SAYISI | ÖĞRENCİ BAŞINA DÜŞEN CARİ HİZMET MALİYETİ |
|----------------|-------------------|-----------------------|---|
| Hazine Yardımı | 1477481,27 | 528 | 2798,25 |
| Öz Gelir | | | |
| TOPLAM | 1477481,27 | 528 | 2798,25 |

Tablo 60: Döner Sermaye İşletmesi Bütçe Giderleri Uygulama Sonuçları

| | 01 | 02 | 03 | 05 | 06 | 10 | TOPLAM |
|---------------------------|----------------|--------------------|-----------------|--------------|--------------|----------|---------|
| | PERSON GİDERL. | S.GÜV.K. D. PR. G. | MAL- H. GİDERL. | CARİ TRANSF. | SERM. GİDER. | EK ÖDEME | |
| TOPLAM. ÖDENEK | | | | | | | |
| HARCAMA | | | 11007,7 | | | | 11007,7 |
| TOPLAM G. HARC.(%) | | | 11007,7 | | | | 11007,7 |

Tablo 61: Döner Sermaye Gelirleri

Döner Sermaye kapsamında gelir getirici bir faaliyette bulunulmamıştır.

Tablo 62: Birim Bütçesinden Öğretim Üyesi Başına Düşen Döner Sermaye Gelirleri

Birim Bütçesinden Öğretim Üyesi Başına Düşen Döner Sermaye Gelirleri bulunmamaktadır.

3.1.2 Mali Denetim Sonuçları

3.1.2.1. Dış Denetim

Birimimize ait Sayıştay denetimi, Strateji Geliştirme Daire Başkanlığı bünyesinde gerçekleştirilmekte olup, yapılan denetimler sonucunda tarafımıza olumsuz bir görüş bildirilmemiştir.

3.1.2.2. İç Denetim

Bu bölümde, “İç Denetim Birimi” tarafından **2018 yılında gerçekleştirilen** biriminize ilişkin iç denetim sonuçlarına yer verilecektir.

3.2. PERFORMANS BİLGİLERİ

Tablo 63: Performans Göstergeleri

| PERFORMANS GÖSTERGESİ | SONUÇ |
|---|-------|
| P.G. 1.1.1. Akreditasyon süreci başlatılan program sayısı | 0 |
| P.G. 1.1.2. Akran değerlendirilmesi yapılan program sayısının biriminizde bulunan toplam program sayısına oranı (%) | 0 |
| P.G. 1.1.3. Çift anadal ve yan dal uygulayan program sayısının biriminizde bulunan toplam program sayısına oranı (%) | 0 |
| P.G. 1.1.4. Yabancı dil hazırlık eğitimi uygulayan program sayısının biriminizde bulunan toplam program sayısına oranı (%) | 0 |
| P.G. 1.2.1. Hizmet içi eğitime (eğiticilerin eğitimi) katılan öğretim elemanı sayısının biriminizde görev yapan toplam öğretim elemanı sayısına oranı (%) | 0 |
| P.G. 1.2.2. Ders veren öğretim elemanı başına düşen öğrenci sayısı | 44 |
| P.G. 1.2.3. Değişim programlarına katılan öğretim elemanı sayısının biriminizde görev yapan toplam öğretim elemanı sayısına oranı (%) | 0 |
| P.G. 1.3.1. Uluslararası öğrenci sayısının toplam öğrenci sayısına oranı (%) | |
| P.G. 1.3.2. Biriminizin sorumlu olduğu ya da işbirliği yaptığı uluslararası etkinlik sayısı | 0 |
| P.G. 1.3.3. Uluslararası değişim programları kapsamında biriminize gelen öğrenci sayısı | |
| P.G. 1.4.1. (7+1) sisteminin uygulandığı program sayısı | 0 |
| P.G. 1.4.2. Çift anadal ve yan dal programından mezun olan öğrenci sayısının toplam öğrenci sayısına oranı (%) | 0 |
| P.G. 1.4.3. Öğrencilerin mesleki gelişim ve kariyerlerine yönelik eğitsel etkinliklerin sayısı | 5 |
| P.G. 1.4.4. Ulusal ve uluslararası değişim programları kapsamında biriminizden giden öğrenci sayısı | 2 |
| P.G. 1.4.5. Mezun öğrenci sayısının mezun olabilme durumuna gelen öğrenci sayısına oranı | 0,75 |
| P.G. 2.1.1. Üniversite mali kaynaklarıyla tamamlanan proje sayısı | 2 |
| P.G. 2.1.2. Üniversite dışı ulusal kurum ve kişilerden sağlanan mali kaynaklarla tamamlanan proje sayısı | 0 |
| P.G. 2.1.3. Uluslararası kurum ve kişilerden sağlanan mali kaynaklarla tamamlanan proje sayısı | 0 |
| P.G. 2.1.4. Öğretim üyesi başına düşen uluslararası yayın sayısı (Web of Science) | |
| P.G. 2.1.5. Öğretim üyesi başına düşen uluslararası atıf sayısı (Web of Science) | |
| P.G. 2.3.4. Üniversite adına tescil edilen toplam patent/ faydalı model/ marka sayısı | 0 |
| P.G. 2.3.5. Üniversite adına tescil edilen ticarileşmiş toplam patent/ faydalı model /marka sayısı | 0 |
| P.G. 3.2.1. Dış danışma kurulları ile yapılan yıllık toplantı sayısı | 2 |
| P.G. 3.2.2. Halka açık sosyal faaliyetlerin sayısı | 4 |
| P.G. 3.2.3. Çevre duyarlılığı kapsamında dış paydaşlarla yapılan etkinlik sayısı | 0 |
| P.G. 3.2.4. Üniversiteyi tanıtıcı ziyaret sayısı | 2 |

| | |
|---|------|
| P.G. 3.3.2. Mezunlara yönelik düzenlenen etkinlik sayısı | 0 |
| P.G. 3.3.3. Kariyer sahibi mezunlarımızın katılımıyla gerçekleştirilen etkinlik sayısı | 0 |
| P.G. 4.2.1. Kurum tarafından verilen hizmet içi eğitime katılan personel sayısının biriminizde çalışan toplam personel sayısına oranı (%) | 11,2 |
| P.G. 4.2.2. İdari personelin ortalama eğitim düzeyi (İlköğretim=1, Ortaöğretim=2, Ön Lisans=3, Lisans=4, Lisansüstü=5) | 3,2 |
| P.G. 4.2.3. Norm kadro çalışması sonucu tespit edilen akademik personel sayısının karşılanma oranı(%) | 23,5 |
| P.G. 4.2.4. Norm kadro çalışması sonucu tespit edilen idari personel sayısının karşılanma oranı (%) | 0 |
| P.G. 4.2.5. Norm kadro çalışması sonucu tespit edilen işçi sayısının karşılanma oranı(%) | 0 |
| P.G. 4.3.1. Mali konulara ilişkin verilen eğitimlere katılan sorumlu personel sayısı | 1 |
| P.G. 4.3.4. Döner sermaye gelirleri (₺) | 0 |
| P.G. 4.4.3. Taşınırın etkin kullanım oranı [100- (Kayıttan düşen taşınırlar/Mevcut taşınırlar x 100)] | 100 |

4. KURUMSAL KABİLİYET VE KAPASİTENİN DEĞERLENDİRİLMESİ

4.1. GÜÇLÜ YÖNLER

Fakültemiz sosyal bilimlerden hukuk eğitimi vermektedir. YÖK ATLAS verilerine göre ülkemiz gençleri tarafından en fazla tercih edilen lisans programında eğitim vermektedir. Her geçen gün öğrenci kontenjanı artmasına rağmen fakültemiz her yıl kontenjanından fazla tercih almakta ve kontenjanın tamamı doldurmaktadır. Öğrenci yerleştirme sınavında da Afyon Kocatepe Üniversitesi'nin en yüksek puanına sahip lisans programıdır.

Fakültemiz idari ve akademik personeli *hukuk* eğitimi vermenin getirdiği sorumluluğu en üst düzeyde omuzlarında hissetmekte ve bu sorumluluk doğrultusunda tamamen şeffaf ve ulaşılabilir bir yönetim anlayışı benimsemektedir. Öğrencilere karşı üstlenilen bu bakış açısı diğer hukuk fakültelerinden fakültemizi ayırmaktadır. Fakülte yönetimi tarafından öğrencilerin hepsine kıymet verilmekte ve bütün istekleri yerine getirilmek istenilmektedir. Öğrencilerin şahsi sorunları ile şahsi olarak tek tek ilgilenilmektedir. Fakültemiz yönetiminin üstün özverisi ve halis niyeti fakültemizin adına en büyük kazanımlardandır.

4.2. İYİLEŞTİRMEYE AÇIK YÖNLER

Hukuk fakültelerinin sayısının artırılması ve bir an önce öğrenci alması anlayışı nedeniyle kurumsallaşma anlamında yaşanan sıkıntıları fakültemiz de yaşamaktadır. Bu sorunların en başında personel niteliği ve niceliği gelmektedir. Akademik personel niteliğinde ve niceliğinde yaşanan sıkıntılar nedeniyle eğitim faaliyetlerimizde aksama olmaması adına misafir öğretim üyeleri ile eğitim verilmektedir. Fakültemiz idari personeli de keza hem nicelik hem de nitelik olarak yetersizdir. Tüm bunlara ek olarak fakülte eğitim binasının konumu ve niceliği tamamen yetersizdir. Bu kurumsal sorunların evleviyetle geliştirilmesi gerekmektedir.

4.3. DEĞERLENDİRME

Fakültemizin akademik ve idari personelinin nitelik ve nicelik olarak geliştirilmesi ile üstesinden gelinebilecek en büyük sorunu kurumsallıktır. Bu sorunların çözüm sürecinde kontenjanların azaltılması ise büyük katkı sağlayacaktır.

Ahmet Necdet Sezer Kampüsü içinde şansız bir konuma sahip olan fakültemizin bu sorunu üniversitemiz bünyesinde giderilebilir. Öncelikle ulaşım sorunu çözülmeli sonrasında ise fakültemize sosyal alanlar kazandırılmalıdır.

5. ÖNERİ VE TEDBİRLER

Bu bölümde, tüm rapor dikkate alınarak uygulama önerileri ve gelecek dönemlere ilişkin tedbirlere yer verilecektir.

EK-1: İÇ KONTROL GÜVENCE BEYANI

İÇ KONTROL GÜVENCE BEYANI

Harcama yetkilisi olarak yetkim dâhilinde;

Bu raporda yer alan bilgilerin güvenilir, tam ve doğru olduğunu beyan ederim.

Bu raporda açıklanan faaliyetler için idare bütçesinden harcama birimimize tahsis edilmiş kaynakların etkili, ekonomik ve verimli bir şekilde kullanıldığını, görev ve yetki alanım çerçevesinde iç kontrol sisteminin idari ve mali kararlar ile bunlara ilişkin işlemlerin yasallık ve düzenliliği hususunda yeterli güvenceyi sağladığımı ve harcama birimimizde süreç kontrolünün etkin olarak uygulandığımı bildiririm.

Bu güvence, harcama yetkilisi olarak sahip olduğum bilgi ve değerlendirmeler, iç kontroller, iç denetçi raporları ile Sayıştay raporları gibi bilgim dâhilindeki hususlara dayanmaktadır.

Burada raporlanmayan, idarenin menfaatlerine zarar veren herhangi bir husus hakkında bilgim olmadığını beyan ederim.

Afyonkarahisar - 29.01.2019

İmza

Prof. Dr. Hasan Hüseyin BAYRAKLI

Hukuk Fakülte Dekanı

EK-2: BİRİMDE GÖREVLİ PERSONEL

| Adı Soyadı | Unvanı | İmza |
|---------------------------------|-------------------|-------------|
| Tülay AKSAZ | Şef | |
| Atilla SAKARYA | Memur | |
| Ayşegül AVCI | Memur | |
| Abdullah AVCIOĞLU | Memur | |
| M.Alaaddin KOÇAK | Fakülte Sekreteri | |
| Dr. Öğr. Üyesi Mehmet HATİPOĞLU | Dekan Yardımcısı | |
| Prof. Dr. H.Hüseyin BAYRAKLI | Dekan | |